



วิสัยทัศน์และนโยบายการบริหารงาน ภาควิชาจุลชีววิทยาและปรสิตวิทยา

ผู้ช่วยศาสตราจารย์ ดร.ธวัชชัย สุ่มประดิษฐ์



แผนกลยุทธ์ภาควิชาจุลชีววิทยาและปรสิตวิทยา (๒๕๖๕-๒๕๗๐)

“บูรณาการทุกพันธกิจเพื่อสังคมผู้ประกอบการ”

วิสัยทัศน์

เป้าหมาย

พันธกิจ

ยุทธศาสตร์

กลยุทธ์



วิสัยทัศน์

บูรณาการทุกพันธกิจ
เพื่อสังคมผู้ประกอบการ





“

พันธกิจ

ด้านที่ ๑

การผลิตบัณฑิต

ด้านที่ ๒

การวิจัย

ด้านที่ ๓

การบริการวิชาการ

ด้านที่ ๔

การทำนุบำรุงศิลปวัฒนธรรม

ด้านที่ ๕

การบริหารจัดการภาควิชา

”

นโยบายการบริหาร

ยุทธศาสตร์ที่ ๑

การพัฒนาคุณภาพบัณฑิต เพื่อสอดคล้องกับภาวะความเปลี่ยนแปลงด้านเศรษฐกิจและสังคม ให้ตรงตามความต้องการของสังคมผู้ประกอบการ

ยุทธศาสตร์ที่ ๒

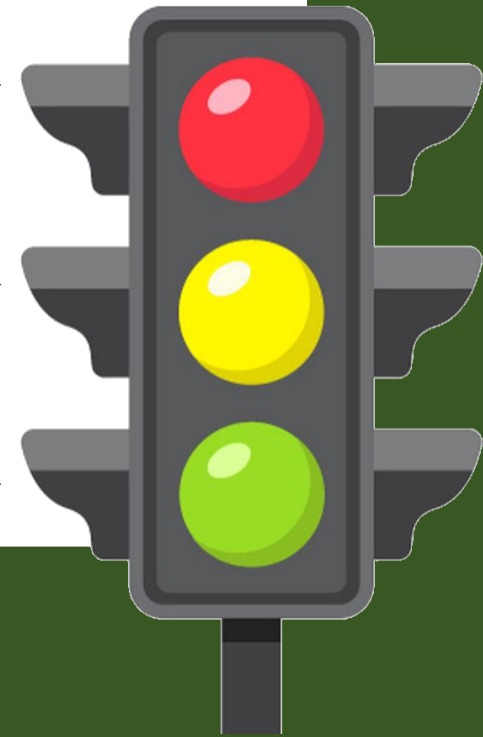
การพัฒนางานวิจัยเชิงบูรณาการกับการบริการวิชาการ ให้สอดคล้องกับหมุดหมายหลักตามแผนพัฒนาเศรษฐกิจและสังคมแห่งชาติ ฉบับที่ ๑๓ โดยร่วมมืออย่างใกล้ชิดกับสังคมผู้ประกอบการ

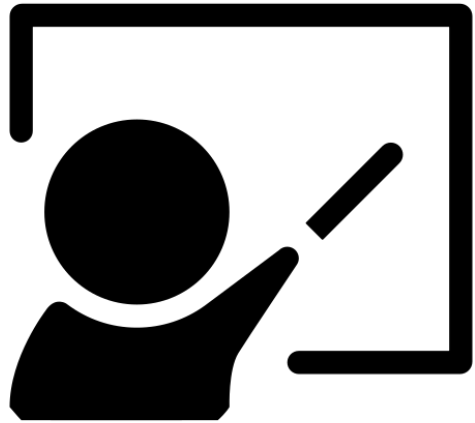
ยุทธศาสตร์ที่ ๓

การยกระดับคุณภาพชีวิตของประชาชนในชุมชน ผ่านการพัฒนาวัฒนธรรมการดำรงชีวิต โดยเฉพาะภาคเกษตรกรรม ภาคอุตสาหกรรมและการบริการ ในพื้นที่ภาคเหนือตอนล่าง

ยุทธศาสตร์ที่ ๔

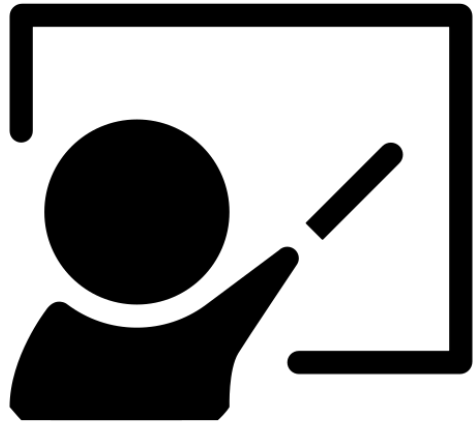
พัฒนาระบบการบริหารภาควิชา เพิ่มกลยุทธ์เชิงรุกเน้นการบูรณาการพันธกิจทุกด้าน ด้วยความร่วมมือของบุคลากรภายใน คิษย์เก่า ผู้ทรงคุณวุฒิภายนอก และผู้ประกอบการ และสร้างระบบสวัสดิการเพื่อบุคลากรของภาควิชา





การพัฒนาคุณภาพบัณฑิต

- เน้นกระบวนการ CWIE เพื่อพัฒนาทักษะด้านการเรียนรู้ เน้นประสบการณ์จากการปฏิบัติในสถานประกอบการ
- การเพิ่มประสบการณ์ในการปฏิบัติงานของคณาจารย์ ร่วมกับสถานประกอบการ
- การบูรณาการการจัดการเรียนการสอน ร่วมกับการวิจัย และการบริการวิชาการ
- ศิษย์เก่าและบุคลากรจากสถานประกอบการที่มีความรู้ความสามารถ ร่วมพัฒนาหลักสูตรการจัดการเรียนการสอน



การพัฒนาคุณภาพบัณฑิต

- การพัฒนาหลักสูตร Sandbox เต็มเต็มความรู้
ผู้ประกอบการ เพื่อเพิ่มมูลค่าเชิงธุรกิจ และเพิ่มรายได้
ภาควิชา

เทคโนโลยีจุลชีพเพื่อเพิ่มผลผลิตพืชเศรษฐกิจ

เทคโนโลยีจุลชีพเพื่อเพิ่มผลผลิตพืชเศรษฐกิจใหม่

- มาตรฐานและความปลอดภัยของห้องปฏิบัติการ รวมทั้ง
สวัสดิการบุคลากรและนิสิต
- ความพร้อมของปัจจัยเกื้อหนุนการจัดการเรียนการสอน

ทิศทางการวิจัย และการบริการวิชาการ สอดคล้องกับจุดหมายของแผน ฯ ๑๓

13 จุดหมาย เพื่อพลิกโฉมประเทศ

แบ่งตาม 4 มิติการพัฒนา





การพัฒนางานวิจัยเชิง
บูรณาการกับการบริการ
วิชาการ

- พัฒนาคูณภาพและเพิ่มมูลค่าผลิตภัณฑ์เดิม มุ่งสู่การหารายได้ และทุนสนับสนุนจากผู้ประกอบการ
- สร้างผลิตภัณฑ์ใหม่ ด้วยการวิจัยและพัฒนา ร่วมกับ ผู้ประกอบการ
- ส่งเสริมการวิจัย และการบริการวิชาการ ผ่านการปฏิบัติงานจริงของอาจารย์ในสถานประกอบการ
- รายได้ที่เป็นส่วนแบ่งจากการผลิตและจำหน่ายผลิตภัณฑ์ จากผู้ประกอบการ



การพัฒนางานวิจัยเชิง
บูรณาการกับการบริการ
วิชาการ

- รายได้การขายทรัพย์สินทางปัญญา
- ศิษย์เก่าที่มีความรู้ความสามารถ ในหลากหลายองค์กร ร่วมพัฒนางานวิจัย และการบริการวิชาการ
- สร้างฐานข้อมูลด้านการวิจัย และการบริการวิชาการ



การยกระดับคุณภาพชีวิต
ของประชาชนในชุมชน

- พัฒนาคุณภาพชีวิตของประชาชนในเขตพื้นที่ภาคเหนือตอนล่างอย่างยั่งยืน ผ่านวัฒนธรรมการดำรงชีวิต โดยสนับสนุนและส่งเสริมให้บุคลากรและนิสิตของภาควิชา ดำเนินกิจกรรมในโครงการผ่านการบูรณาการพันธกิจหลัก เพื่อพัฒนาการเรียนรู้ การจัดการเรียนการสอน การวิจัย และการบริการวิชาการ
- สร้างและพัฒนาฐานข้อมูลในการดำเนินการช่วง ๔ ปีของ
การบริหารงาน



การพัฒนาระบบ การบริหารภาควิชา

- สนับสนุนทุนเพื่อพัฒนาการวิจัย และบริการวิชาการ ร่วมกับสถานประกอบการ มุ่งสู่การพัฒนาการเรียนการสอน
- สนับสนุนการมีส่วนร่วมของบุคลากรในการบริหารจัดการภาควิชา และเพิ่มสวัสดิการที่เหมาะสม
- ระบบผู้ทรงคุณวุฒิ ทำหน้าที่ให้คำปรึกษา และเข้าถึงเครือข่ายผู้ประกอบการตามหมวดหมายหลักของแผนฯ ๑๓
- การจัดตั้งหน่วยธุรกิจต้นแบบเชิงพาณิชย์
- การจัดตั้งสมาคมศิษย์เก่าสัมพันธ์

ยุทธศาสตร์ชาติ (พ.ศ. 2561 - 2580)

วิสัยทัศน์ประเทศไทย 2580

“ประเทศไทยมีความมั่นคง มั่งคั่ง ยั่งยืน เป็นประเทศพัฒนาแล้ว ด้วยการพัฒนาตามหลักปรัชญาของเศรษฐกิจพอเพียง”



มั่นคง

- มีความมั่นคงปลอดภัยจากภัยและการเปลี่ยนแปลง ทั้งภายในประเทศและภายนอกประเทศ และมีความมั่นคงในทุกมิติ ทั้งมิติเศรษฐกิจ สังคม สิ่งแวดล้อม และการเมือง
- ประเทศไทยมีความมั่นคงในเอกราชและอธิปไตย
- สังคมมีความปรองดองและความสามัคคี ประชาชนมีความมั่นคงในชีวิต มีงานและรายได้ที่มั่นคง มีที่อยู่อาศัยและความปลอดภัยในชีวิตทรัพย์สิน
- มีความมั่นคงของอาหาร พลังงาน และน้ำ



มั่งคั่ง

- ประเทศไทยมีการขยายตัวของเศรษฐกิจอย่างต่อเนื่อง ยกระดับเข้าสู่กลุ่มประเทศรายได้สูง ความเหลื่อมล้ำของการพัฒนาลดลง ประชากรได้รับผลประโยชน์จากการพัฒนาอย่างเท่าเทียมกัน
- เศรษฐกิจมีความสามารถในการแข่งขันสูง สร้างเศรษฐกิจและสังคมแห่งอนาคต และเป็นจุดสำคัญของการเชื่อมโยงในภูมิภาคทั้งการคมนาคมขนส่ง การผลิต การค้า การลงทุน มีความสมบูรณ์ในทุนที่จะสามารถสร้างการพัฒนาต่อเนื่อง อาทิ ทุนมนุษย์ ทุนทางปัญญา ทุนทางการเงินและทุนอื่นๆ



ยั่งยืน

- การพัฒนาที่สามารถสร้างความเจริญด้านรายได้ และคุณภาพชีวิตของประชาชนอย่างต่อเนื่อง โดยไม่ใช้ทรัพยากรธรรมชาติเกินพอดี ไม่สร้างมลภาวะต่อสิ่งแวดล้อม
- มีการผลิตและการบริโภคเป็นมิตรกับสิ่งแวดล้อม และสอดคล้องกับกฎระเบียบของประชาคมโลก
- คนมีความรับผิดชอบต่อสังคม มุ่งประโยชน์ส่วนรวมอย่างยั่งยืน ทุกภาคส่วนในสังคมยึดถือและปฏิบัติตามหลักปรัชญาของเศรษฐกิจพอเพียง

13 หมวดหมาย ภายใต้แผนพัฒนาเศรษฐกิจ และสังคมแห่งชาติ ฉบับที่ ๑๓



13 หมายเหตุ เพื่อพลิกโฉมประเทศ

แบ่งตาม 4 มิติการพัฒนา





ร่วมสร้าง แผนพัฒนาเศรษฐกิจและสังคมแห่งชาติ ฉบับที่ 13

พลิกโฉมประเทศไทยสู่...

เศรษฐกิจสร้างคุณค่า สังคมเดินหน้าอย่างยั่งยืน

(Hi-Value and Sustainable Thailand)

โดยมุ่งพัฒนา 4 ด้าน



1. เศรษฐกิจมูลค่าสูงที่เป็นมิตรต่อสิ่งแวดล้อม

High Value-added Economy

1. เกษตร และเกษตรแปรรูป มูลค่าสูง

เพิ่มประสิทธิภาพการผลิต และสร้างมูลค่าเพิ่ม ให้สินค้าเกษตร ด้วยเทคโนโลยี



2. การท่องเที่ยว เน้นคุณค่า และความยั่งยืน

กิจกรรมหลากหลาย กระจ่ายรายได้ ใส่องสิ่งแวดล้อม



3. ฐานการผลิต ยานยนต์ไฟฟ้า

สร้างศักยภาพ การผลิตและส่งเสริม การใช้ยานยนต์ไฟฟ้า



4. การแพทย์ และสุขภาพครบวงจร

ยกระดับการแพทย์ ให้ทันสมัย ท้าทาย เป็นศูนย์กลางบริการ สุขภาพมูลค่าสูง



5. ประสิทธิภาพ การลงทุนและโลจิสติกส์ ของภูมิภาค

โครงข่ายคมนาคม และสิ่งอำนวยความสะดวก เชื่อมโยงกับภูมิภาค อย่างไร้รอยต่อ



6. อิเล็กทรอนิกส์ อัจฉริยะ และบริการดิจิทัล

ส่งเสริมการผลิตสินค้า อิเล็กทรอนิกส์ที่ทันสมัย บริการดิจิทัลและดิจิทัล คอนเทนต์เติบโตรวดเร็ว



3. วิถีชีวิตที่ยั่งยืน

Eco-friendly Living

10. เศรษฐกิจ หมุนเวียนและ สังคมคาร์บอนต่ำ

ของเสียถูกนำกลับมา ใช้ประโยชน์และพัฒนา พลังงานหมุนเวียน เป็นแหล่งพลังงานหลัก



11. ลดความเสี่ยง จากภัยธรรมชาติ

ใช้มาตรการเชิงพื้นที่ และเทคโนโลยี ในการรับมือ ภัยธรรมชาติ

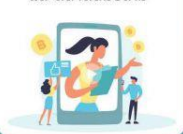


2. สังคมแห่งโอกาส และความเสมอภาค

High Opportunity Society

7. SMEs วิสาหกิจ ชุมชนและวิสาหกิจ เพื่อสังคมเติบโต อย่างต่อเนื่อง

เสริมสร้างศักยภาพ สามารถเข้าถึงเทคโนโลยี และตลาดสมัยใหม่



8. พื้นที่และเมือง มีความเจริญ ทันสมัย และน่าอยู่

ลดความเหลื่อมล้ำระหว่าง พื้นที่ กระจ่ายโอกาส ทางเศรษฐกิจและสังคม



9. ความยากจนข้ามรุ่น ลดลงและได้รับความคุ้มครอง

ทางสังคมเพียงพอ ประชาชนสามารถขยับ สถานะและได้รับการคุ้มครอง ทางสังคมอย่างเหมาะสม



4. ปัจจัยสนับสนุนการพลิกโฉมประเทศไทย

Key Enablers for Thailand's Transformation

12. กำลังคนมีสมรรถนะสูง ตอบโจทย์การพัฒนา แห่งอนาคต

ระบบการศึกษาและพัฒนา ฝีมือแรงงานมีคุณภาพ คนทุกช่วงวัยมีการเรียนรู้ ตลอดชีวิต



13. ภาครัฐ ที่มีสมรรถนะสูง

ภาครัฐทันสมัย มีประสิทธิภาพ



แผนพัฒนาเศรษฐกิจ และสังคมแห่งชาติ ฉบับที่ ๑๓

13 หมายเหตุขับเคลื่อน 5 เป้าหมายหลัก

1. การปรับโครงสร้างภาคการผลิตและบริการสู่เศรษฐกิจฐานนวัตกรรม

- 1 เกษตรและเกษตรแปรรูปมูลค่าสูง
- 2 การท่องเที่ยวเน้นคุณภาพและความยั่งยืน
- 3 การผลิตยานยนต์ไฟฟ้า
- 4 การแพทย์และสุขภาพมูลค่าสูง
- 5 ประสิทธิภาพการลงทุนและโลจิสติกส์
- 6 อิเล็กทรอนิกส์อัจฉริยะ
- 7 SMEs ที่เข้มแข็งแข่งขันได้
- 8 พื้นที่และเมืองอัจฉริยะ
- 10 เศรษฐกิจหมุนเวียนและสังคมคาร์บอนต่ำ

2. การพัฒนาคนสำหรับโลกยุคใหม่

- 1 เกษตรและเกษตรแปรรูปมูลค่าสูง
- 2 การท่องเที่ยวเน้นคุณภาพและความยั่งยืน
- 3 การผลิตยานยนต์ไฟฟ้า
- 4 การแพทย์และสุขภาพมูลค่าสูง
- 5 ประสิทธิภาพการลงทุนและโลจิสติกส์
- 6 อิเล็กทรอนิกส์อัจฉริยะ
- 7 SMEs ที่เข้มแข็งแข่งขันได้
- 8 พื้นที่และเมืองอัจฉริยะ
- 9 ความยากจนข้ามรุ่นและความคุ้มครองทางสังคม
- 12 กำลังคนสมรรถนะสูง

3. การมุ่งสู่สังคมแห่งโอกาสและความเป็นธรรม

- 4 การแพทย์และสุขภาพมูลค่าสูง
- 5 ประสิทธิภาพการลงทุนและโลจิสติกส์
- 7 SMEs ที่เข้มแข็งแข่งขันได้
- 8 พื้นที่และเมืองอัจฉริยะ
- 9 ความยากจนข้ามรุ่นและความคุ้มครองทางสังคม
- 10 เศรษฐกิจหมุนเวียนและสังคมคาร์บอนต่ำ
- 12 กำลังคนสมรรถนะสูง
- 13 ภาครัฐที่ทันสมัยมีประสิทธิภาพ

4. การเปลี่ยนผ่านไปสู่ความยั่งยืน

- 1 เกษตรและเกษตรแปรรูปมูลค่าสูง
- 2 การท่องเที่ยวเน้นคุณภาพและความยั่งยืน
- 3 การผลิตยานยนต์ไฟฟ้า
- 5 ประสิทธิภาพการลงทุนและโลจิสติกส์
- 8 พื้นที่และเมืองอัจฉริยะ
- 10 เศรษฐกิจหมุนเวียนและสังคมคาร์บอนต่ำ
- 11 ภัยธรรมชาติและการเปลี่ยนแปลงสภาพภูมิอากาศ

5. การเสริมสร้างความสามารถของประเทศในการรับมือกับการเปลี่ยนแปลงและความเสี่ยงภายใต้บริบทโลกใหม่

- 1 เกษตรและเกษตรแปรรูปมูลค่าสูง
- 4 การแพทย์และสุขภาพมูลค่าสูง
- 6 อิเล็กทรอนิกส์อัจฉริยะ
- 8 พื้นที่และเมืองอัจฉริยะ
- 10 เศรษฐกิจหมุนเวียนและสังคมคาร์บอนต่ำ
- 11 ภัยธรรมชาติและการเปลี่ยนแปลงสภาพภูมิอากาศ
- 13 ภาครัฐที่ทันสมัยมีประสิทธิภาพ

แผนพัฒนาภาคเหนือ

Biodiversity :
Bioresources

การเพิ่มมูลค่า
ผลิตภัณฑ์
ชีวภาพ

ฐานสำคัญของการวิจัยและ
พัฒนาต่อยอด
ด้านการเกษตร

Bio
Circular
Green
Economy
(BCG)

ภาคเหนือตอนล่าง

- แหล่งวัตถุดิบสำคัญในการพัฒนาอุตสาหกรรมชีวภาพ : ข้าว อ้อย มันสำปะหลัง ยางพารา
- เทคโนโลยีและนวัตกรรมเพื่อเพิ่มมูลค่าของผลผลิตและวัสดุเหลือทิ้งทางการเกษตร
- เชื่อมโยงกับพื้นที่ภาคตะวันออกเฉียงเหนือ ในการพัฒนาเป็นเขตพัฒนาอุตสาหกรรม

ทิศทางการพัฒนาภาคเหนือ



Northern Direction 2566-2570

เป็น "กรอบเศรษฐกิจสร้างสรรค์ของประเทศ"
ตามแนวคิด เศรษฐกิจสร้างสรรค์
สานสัมพันธ์ระหว่างพื้นที่ สุขภาวะดี วิถีชีวิตยั่งยืน

- **Economic Corridors**
 - EEC : Science Park/ R&D/...
 - NeEC : Bio Industry
 - SEC : Tourism
- **Subregion**
 - GMS/ AEC/ BIMSTEC
- **Creative Cities**
- **Digital & Creative People**



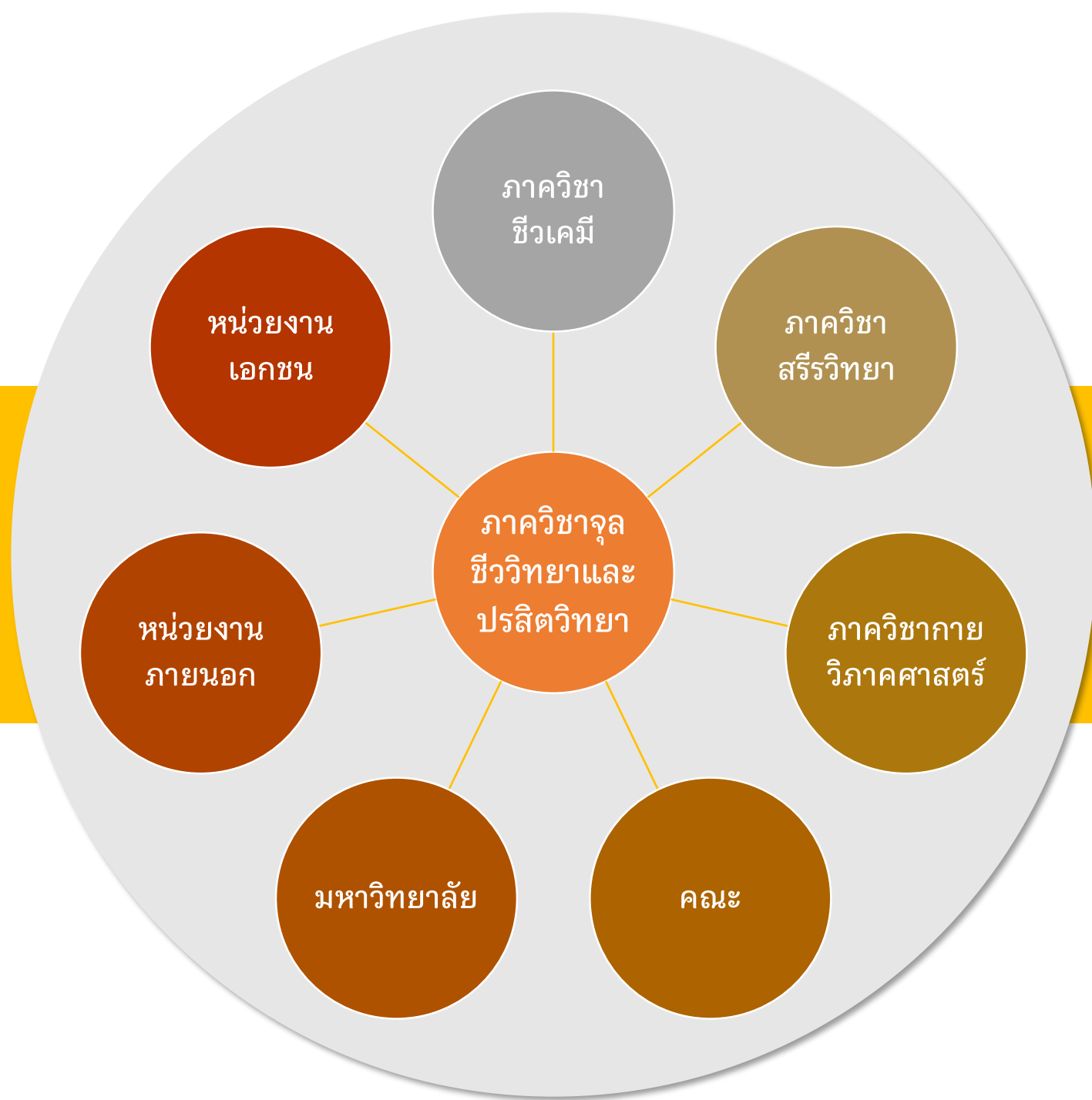
NEC – Creative LANNA : เชียงใหม่ เชียงราย ลำพูน ลำปาง

- **Products & Services**
 - Crafts/Art & Design/Digital content
 - : Healthcare/Tourism/Gastronomy
- **Cities & Spaces**
- **Creative Ecosystem**
 - Digital Infra/Incentive/Landscape /Events

NEW Normal

- **Clean Air**
- **Clean Food**
 - Organic/ Smart Farm
- **Clean Cities**
- **Clean Environment**
 - Forest / Water/ Soil
- **Clean Energy**
 - Bio Gas/ Bio Mass

- คุณภาพชีวิต : คนยากจน / Active Aging
- ฝีมือแรงงาน : Reskil/ Upskil/ Creative skill/ Digital skill





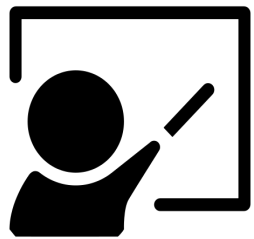
大阪大学
OSAKA UNIVERSITY



兰州大学
LANZHOU UNIVERSITY



“บูรณาการทุกพันธกิจเพื่อสังคมผู้ประกอบการ”



การผลิตบัณฑิต



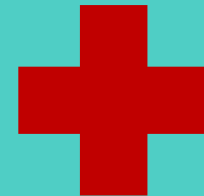
การวิจัย



การบริการวิชาการ



การทำนุบำรุง
ศิลปวัฒนธรรม



การบริหารจัดการ
ภาควิชา



“

ร่วมพัฒนาและขับเคลื่อน
ภาควิชาจุลชีววิทยาและปรสิตวิทยา
ไปด้วยกันนะครับ

ขอบคุณครับ

”